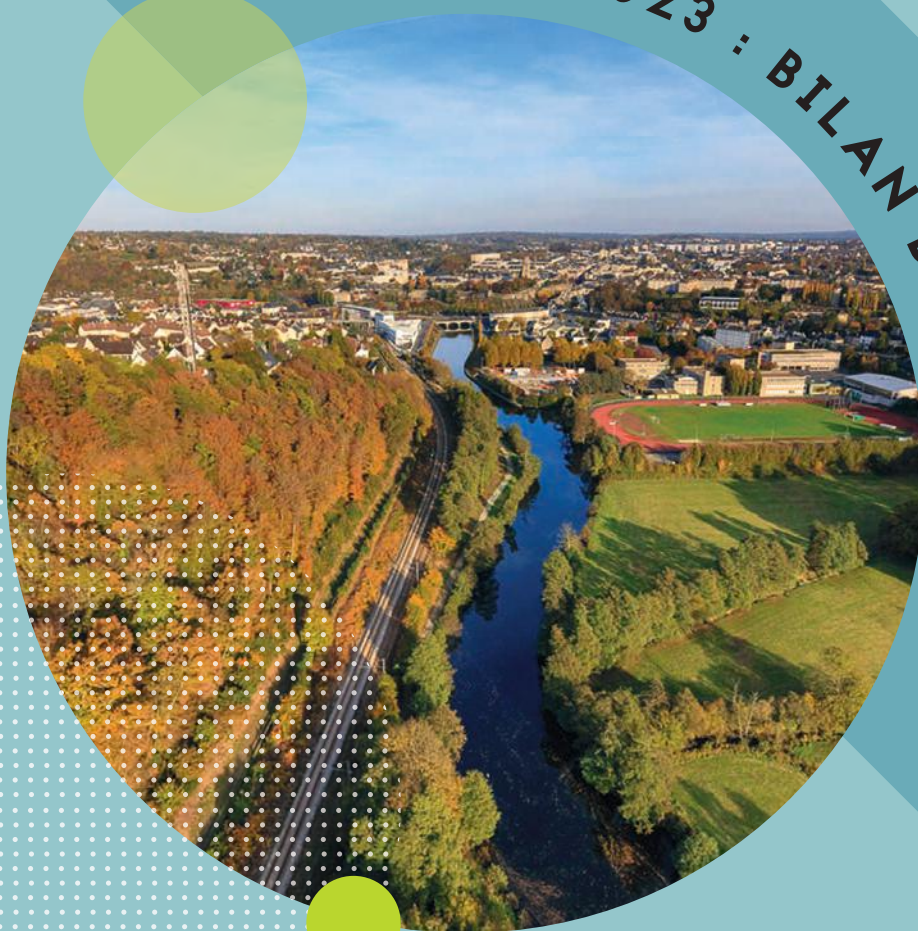


**VOTRE AGGLOMÉRATION**

**3 ans**

**D' ACTIONS ET  
DE RÉALISATIONS**

2020-2023 : BILAN D'ÉTAPE



# Sommaire

Les élus communautaires ont travaillé à un projet global de développement de l'Agglo en adoptant en début de mandat le projet de territoire 2020-2026 de Saint-Lô Agglo. Cette feuille de route permet de répondre aux enjeux auxquels l'agglomération est confrontée en tenant compte de ses contraintes, de ses capacités à agir.

“  
**FAIRE DE L'AGGLO,  
UN TERRITOIRE TOUT  
EN ÉNERGIE OÙ L'ON  
ENTREPREND, OÙ LES  
INITIATIVES SONT  
ENCOURAGÉES ET  
OÙ IL FAIT  
BON VIVRE.**”

ENSEIGNEMENT SUPÉRIEUR	4
DÉVELOPPEMENT ÉCONOMIQUE	5
COMMERCE ET ARTISANAT	6
PROMOTION ET ATTRACTIVITÉ DU TERRITOIRE	7
CYCLE DE L'EAU	9
COLLECTE ET VALORISATION DES DÉCHETS	10
TRANSITIONS ÉCOLOGIQUE ET NUMÉRIQUE	11
PLUi ET URBANISME	12
HABITAT ET FONCIER	13
MOBILITÉ ET TRANSPORTS	14
PETITE ENFANCE, ENFANCE, JEUNESSE ET PROJET ÉDUCATIF SOCIAL LOCAL	15
DÉVELOPPEMENT DU SPORT	16
POLITIQUES CONTRACTUELLES	17
FINANCES ET MODERNISATION	18
RESSOURCES HUMAINES	19

## Entretien avec Fabrice LEMAZURIER, président de Saint-Lô Agglo

### 1- Pourquoi faire un bilan d'étape 2020-2023 ?

Ce point d'étape est un moment de la vie démocratique important de respect et de **TRANSPARENCE vis-à-vis des habitants de Saint-Lô Agglo**. J'agis - avec mes collègues vice-présidents et délégués communautaires - depuis plus de 3 ans maintenant et il nous a semblé important de vous rendre compte de notre action. Cela nous permet aussi de mesurer l'avancement et le chemin parcouru, de rectifier si besoin les lignes par rapport à nos engagements et à notre projet de territoire.

Par ailleurs, l'intercommunalité est un échelon qui peut vous sembler plus "éloigné" que la commune. Ce point d'étape a aussi vocation à **donner encore plus de lisibilité et de visibilité à notre agglomération** pour que vous puissiez vous approprier les actions

issues de chacune des politiques publiques que nous menons. Cela requiert de la **PÉDAGOGIE** auprès de chacun d'entre vous.

Les élus, que nous sommes, sont confrontés à une gestion plus complexe - maintenir un service public de qualité tout en ayant des capacités financières amoindries, faire des choix d'avenir sans entraver les besoins de développement présents - cet exercice requiert de mettre en œuvre une vision à 15 ans tout en assurant la gestion du quotidien.

Ce point d'étape permettra, je le souhaite, de **mettre en avant les choix, les réalisations et le travail effectués au bénéfice des entreprises, des commerçants, artisans, des clubs sportifs, des associations, des jeunes, des étudiants, des familles, des usagers**, et plus globalement de vous tous, habitants de chacune de nos 61 communes.

## 2- Que retenir des 3 premières années de votre exercice ?

Dès le début du mandat, j'ai travaillé avec mes collègues à rédiger un projet de territoire, traduction de notre vision et ambition pour Saint-Lô Agglo et les communes qui la composent. Ce plan d'action est **notre FEUILLE DE ROUTE stratégique pour le reste du mandat**. C'est le projet qui doit structurer le territoire, à partir de votre vécu, de vos besoins en matière de déplacements, de logement, d'emploi, de garde d'enfants, de loisirs et d'activités sportives.

Ces 3 premières années d'exercice ont été marquées par **des CRISES importantes successives** : crises sociale, sanitaire, économique, énergétique. Celles-ci ont forcément eu des conséquences importantes sur la gestion de l'agglomération. Sans mettre à l'arrêt les services, certains projets ont malgré tout été ralentis, d'autres différés. Il nous a fallu **prendre des décisions importantes et FAIRE DES CHOIX**. C'est ce que nous avons fait avec pour seul objectif celui de maintenir des services de qualité.

**Il eut été facile d'augmenter les impôts pour traverser ces moments compliqués mais cela n'a pas été notre orientation**. Nous avons fait le choix de réviser les financements service par service (tarifs, accompagnement financier des acteurs et associations, liens financiers agglo-communes...). Ce travail n'a pas été des plus populaire mais il était à mes yeux **le plus juste et le plus équitable**.

Cette première partie de mandat a été – je dirai – placée sous le sceau de la capacité à réagir et à choisir. Nous avons pendant ces 3 années travaillé à assainir et à préparer notre capacité à agir pour permettre à Saint-Lô Agglo d'établir des fondations stables et solides pour se développer.

Je suis conscient que certains choix ont été difficiles à comprendre et à accepter mais l'exercice de l'élu est bien de **faire des choix responsables dans l'intérêt commun** pour laisser une situation saine à ceux qui nous succéderont.

Saint-Lô Agglo mène des politiques structurantes pour le territoire et pour chacun d'entre vous : les aides à la rénovation de l'habitat, le PLUi, le soutien aux entreprises, l'eau, l'assainissement, la collecte des déchets, le projet de campus pour les étudiants, la politique de développement du sport, des accueils de loisirs, des crèches, des relais petite enfance, du transport, du tourisme. Nous gérons plus de 120 équipements recevant du public. Il était essentiel d'assurer les moyens financiers permettant à Saint-Lô Agglo d'assumer la mise en œuvre de ses compétences.

**Ces 3 dernières années ont permis de modeler notre territoire en homogénéisant les pratiques, les tarifs, les services, les liens aux communes**. Toutes nos décisions ont été guidées par **L'ÉQUITÉ et LA SOLIDARITÉ** entre les communes qui traduisent l'existence de notre intercommunalité.



## 3- Quelles sont les perspectives d'ici 2026 ?

Je souhaite que soit **accentué le lien de proximité** aux habitants sur cette seconde partie de mandat. Il nous faut rendre encore plus lisible notre action et pour cela j'ai demandé aux vice-présidents de développer la communication de notre action auprès des citoyens. **Le service public à l'usager doit être placé au cœur de toutes nos actions à venir**.

Additionnée au développement de l'espace familles, à la mise en place d'un espace citoyen pour toutes les démarches en ligne, l'accentuation de la **présence de Saint-Lô Agglo sur le terrain** sera une priorité de cette seconde partie de mandat.

Le Kiosk devra mener des actions hors les murs auprès des jeunes, le nouveau projet éducatif social local devra davantage impliquer les élus municipaux de proximité à leur démarche, les commissions de travail de l'Agglo auront vocation à se délocaliser dans la mesure du possible (au sein d'une entreprise, d'une commune, d'une association...) pour encore mieux sentir le territoire.

**ÊTRE À VOTRE CONTACT EN PROXIMITÉ**. Je souhaite que l'Agglo aille au plus près de ses administrés pour expliquer, informer, échanger. Réunions publiques, réunions de secteur, rencontres, questions en ligne via les réseaux sociaux... je souhaite que l'Agglo soit au rendez-vous ! **Vous attendez du concret, des résultats, du lien, c'est tout l'enjeu de cette seconde partie du mandat !**

Nous avons souhaité ce point d'étape simple et efficace. Vous lirez à travers ce livret que, en dépit de crises et de la situation financière complexe de l'Agglo, de nombreuses actions ont été menées en faveur de la qualité de vie et de l'emploi sur le territoire.

Je vous souhaite une bonne lecture.

Bien à Vous



Emmanuelle Lejeune,  
1<sup>ère</sup> vice-présidente  
en charge de  
l'enseignement  
supérieur et  
de la recherche

||  
*L'Agglo travaille à consolider une offre d'enseignement supérieur de qualité, à encourager l'interaction entre l'économie locale, les formations et la recherche, à dynamiser la vie étudiante.* ||

### FAIT

#### ✓ ACCOMPAGNER LES ÉTUDIANTS DANS LEUR QUOTIDIEN

- Mobilité (vélos en libre-service et location de VAE, transport urbain), Restauration (self FJT agréé CROUS), Intégration (organisation raid urbain pour les primo-étudiants, actions en faveur de la santé, vie étudiante, Association sport étudiant : SUAPS et ASCESL)
- Accompagnement de la mise en place d'une épicerie sociale et solidaire pour les étudiants (en lien avec la banque alimentaire et l'association des étudiants) - ouverture novembre 2023

1 837

étudiants (2022 / 2023)

50

formations post-bac

12

établissements de l'enseignement supérieur

15

étudiants au campus connecté

7

projets d'établissements de l'enseignement supérieur accompagnés depuis 3 ans

2

doctorants accompagnés sur 3 ans

15

projets tutorés d'étudiants accompagnés depuis 3 ans

90

acteurs mobilisés à la construction du schéma directeur de l'enseignement

#### ✓ ENCOURAGER LES PROJETS

- Des projets d'établissement pour mieux accueillir les étudiants
- Des doctorants pour accompagner la recherche
- Des projets étudiants tutorés pour les inciter à être des citoyens acteurs

#### ✓ CONSTRUIRE LE SCHÉMA LOCAL D'ENSEIGNEMENT SUPÉRIEUR ET DE LA RECHERCHE

- Rapprocher formateurs, chefs d'établissement et acteurs du monde économique pour mieux identifier les formations sur le territoire et répondre aux besoins du terrain
- Être identifié comme une antenne de l'université de Normandie

#### ✓ UN CAMPUS CONNECTÉ COMPLET !

- Permettre l'accès à des formations supérieures à distance avec un "coach" pour apprendre à s'organiser dans son travail, être soutenu dans ses démarches et son parcours de formation, créer de la convivialité et du lien entre les apprenants

### EN COURS & À VENIR

- Accompagner des étudiants dans leur recherche de logement
- Un "CAMPUS UNIQUE 2025" pour les étudiants avec l'Université, la Région, le Département et la Ville de Saint-Lô  
→ extension du site de l'IUT pour accueillir une bibliothèque universitaire et un tiers-lieu ouvert à tous, une cafétéria, des espaces de travail individuels et collectifs
- Mettre en œuvre les actions du schéma local d'enseignement supérieur
- Soutenir le Groupe FIM dans son projet de centre d'hébergement et de restauration pour les étudiants / apprentis sur Agglo21



Bibliothèque universitaire

©Studio Guézou



Raid urbain pour les primo-étudiants

©TEVI



Campus connecté

©Saint-Lô Agglo

# Développement économique

## ADDITIONNER LES FORCES POUR AVANCER



Construction de la pépinière agroalimentaire : ATELIER21



Mickaël Grandin, vice-président en charge du développement économique

*L'Agglo dispose d'atouts et d'emplacements idéaux pour accueillir ou implanter des entreprises qu'elles en soient au stade de l'incubation, de la création ou en voie de développement.*

**14 ha**  
vente aux entreprises dans les zones d'activités

Nombre d'emplois

(source Urssaf)

2021

**+ 708**

(21 109 emplois)

2022

**+ 108**

(21 217 emplois)

Atelier21

**2 861 000 € HT**  
d'investissement

**16**  
coworkers  
au Pôle Agglo21

### FAIT

#### ✓ DES ÉQUIPEMENTS POUR LE DÉVELOPPEMENT ÉCONOMIQUE

- Ouverture et commercialisation du Pôle Agglo21
- Agrandissement des locaux de l'Agglo à Saint-Lô pour Algaïa
- Aménagement de locaux pour Soutifrais à Canisy
- Vente de locaux à Saint-Vigor-des-Monts à l'entreprise Chapuzet

#### ✓ UN ACCOMPAGNEMENT DES PROJETS D'ENTREPRISES DANS LES ZONES D'ACTIVITÉS

- 23 porteurs de projets accompagnés sur nos zones d'activités à Agneaux, Condé-sur-Vire, au Désert, à Marigny-le-Lozon, Saint-Amand-Villages, Saint-Clair-sur-l'Elle, Saint-Jean-d'Elle, Saint-Lô, Torigny-les-Villes

#### ✓ DES TRAVAUX DANS LES ZONES D'ACTIVITÉS

- L'impasse Anne Sylvestre sur la zone Agglo21
- Prolongation de la rue Konrad dans la zone Europe 2 à Saint-Lô
- Rénovation du parvis Popielujko à Saint-Lô
- Prolongation de voirie dans la zone à Guilberville

#### ✓ UN FONDS D'AIDE À L'IMMOBILIER POUR PERMETTRE LE DÉVELOPPEMENT D'ENTREPRISES

- 5 entreprises accompagnées financièrement dans leur développement à travers le fonds d'aide (prêt à taux zéro) délégué au département de la Manche

#### ✓ UNE FEUILLE DE ROUTE EN MATIÈRE DE DÉVELOPPEMENT ÉCONOMIQUE

- Rédaction du SDEUC (schéma de développement économique et d'urbanisme commercial)
- Redéfinition du périmètre des zones d'activités communautaires

- PLUi (Plan Local d'Urbanisme intercommunal) : délimitation du foncier pour le développement économique

#### ✓ DU LIEN AVEC LES ACTEURS ÉCONOMIQUES

- Participation au start-up week-end
- Soirée annuelle des entreprises de l'Agglo
- Organisation de visites d'entreprises
- Organisation de petits déjeuners thématiques
- Réunion avec les acteurs économiques dans les communes
- Travail partenarial avec les acteurs du territoire : Mission locale, Conseil de développement, Attitude Manche

### EN COURS & À VENIR

- Construction d'ateliers agroalimentaires : ATELIERS21 (mis à la location fin 2023)
- Construction d'un Barreau routier pour désenclaver Agglo21
- Rénovation de la zone d'activités Croix carrée 1 à Agneaux - travaux début 2024
- Extension de la zone Agglo21 à Saint-Lô
- Travail sur l'accompagnement des rotations et des friches



Zone d'activités économiques



Visite d'entreprise



Florence Mazier,  
vice-présidente  
en charge du  
commerce, de  
l'artisanat et des  
circuits de proximité

II

*Les commerçants et artisans sont essentiels pour l'attractivité et la vitalité des services dans nos villages. Il est important que l'Agglo veille à travers différents dispositifs à maintenir ce maillage économique dynamique.* II

Aides au commerce et à l'artisanat sur 2020-2022

114

entreprises pour un montant global d'aides de 540 875 €

Sensibilisation alimentaire

27

familles  
(70 personnes)  
sur le défi familles

18

ateliers auprès  
des scolaires

13

établissements scolaires  
accompagnés pour répondre  
à la loi EGALIM

52

producteurs locaux référencés

### FAIT

#### ✓ AIDER LES COMMERÇANTS ET ARTISANS DANS LA MODERNISATION DE LEURS OUTILS

- Nouveau dispositif 2023-2025 : une aide financière à l'investissement pour développer l'activité commerçante et artisanale en cœur de bourg et cœur de ville  
→ 500 000 € sur les 3 ans (400 000 € de la Région et 100 000 € de l'Agglo)

#### ✓ UN INTERLOCUTEUR UNIQUE POUR LES COMMERÇANTS ARTISANS : LE COMPTOIR DES PROS

- Un numéro unique et des permanences sur le territoire pour informer et orienter les commerçants sur tous les sujets qui les concernent (transmission, déchets, aides...)

#### ✓ ÉLABORATION DU SDEUC (schéma de développement économique et d'urbanisme commercial) ET MISE EN PLACE DES 1<sup>ÈRES</sup> ACTIONS



### ✓ LE PROJET ALIMENTAIRE TERRITORIAL

- Valoriser nos producteurs locaux : guide et carte interactive
- Sensibiliser les familles et les plus jeunes : exposition "Je mange donc je suis", défi familles, animations (jardin, classe du goût, ateliers culinaires) dans les écoles et centres aérés
- Répondre à la loi EGALIM en restauration collective : formation des chefs à cuisiner des produits locaux et des produits végétariens, accompagner les communes dans leurs demandes de financement (fruits et lait à l'école, petites cantines)
- Valoriser les biodéchets : expérimentation des composteurs collectifs

### EN COURS & À VENIR

- Mener une réflexion sur l'accompagnement dans la transmission des commerces
- Sensibiliser sur l'approvisionnement en produits locaux des restaurateurs, épiceries, restaurants collectifs...
- Poursuivre l'expérimentation de composteurs partagés en pied d'immeuble dans les quartiers et former des référents



Mise en place des composteurs



Formation des restaurateurs collectifs

# Promotion et attractivité du territoire

FAIRE VALOIR  
NOTRE QUALITÉ  
DE VIE



Alexandre Henrye,  
vice-président en  
charge du tourisme  
et de la promotion  
du territoire

||  
*Nous avons tous à y gagner, d'autant que nous possédons ici-même sur le territoire un fantastique potentiel. Notre rôle est de valoriser, promouvoir et mettre en lumière nos pépites ! Nous vivons sur un territoire où il fait bon vivre. Nous avons tous un rôle à jouer dans son rayonnement. L'attractivité d'un territoire passe aussi par ce que les habitants en disent et en font.* ||

## Tourisme et Culture

### FAIT

#### ✓ UNE FEUILLE DE ROUTE TOURISTIQUE ET CULTURELLE 2023-2027

- 5 piliers : mettre en tourisme le territoire et faire tourisme, créer une expérience hébergement différenciante, diversifier les propositions de slow tourisme, mettre en scène la Vire comme fil bleu du territoire, accélérer le déploiement de l'offre "cyclotourisme"

#### ✓ UN ESPACE PARTENAIRE POUR LES ACTEURS DU TERRITOIRE AVEC UN AGENDA PARTAGÉ POUR VALORISER LES ÉVÈNEMENTS ET SORTIES

#### ✓ UN NOUVEAU SITE INTERNET DÉDIÉ AU TOURISME ET À LA CULTURE

- De nouveaux outils : webcam, guide personnalisé, formulaires, commande de documentations en ligne, e-boutique, actualités, portraits d'acteurs, boîte à outils, boîte à projets, visite des salles de spectacles en 360° ...

#### ✓ ÉVOLUTION DE L'ACCOMPAGNEMENT DES STRUCTURES CULTURELLES POUR UN RAYONNEMENT SUR TOUT LE TERRITOIRE DE L'AGGLO

### EN COURS & À VENIR

- Accentuer les actions en direction des professionnels du tourisme : hébergeurs, gîtes, chambres d'hôtes...
- Travailler à valoriser les deux portes d'entrée sur la Vire du territoire : Tessy-Bocage et Saint-Fromond
- Développer l'offre de cyclotourisme
- Valoriser le territoire lors du 80<sup>ème</sup> anniversaire du débarquement en 2024
- Permettre aux enfants (0 à 25 ans) de bénéficier d'un parcours d'éducation artistique et culturelle cohérent et de qualité en articulant tous les temps scolaires, périscolaires, extrascolaires et en mobilisant nos ressources culturelles



©P. Lecarpentier

Voie cyclable le long de la Vire



©Saint-Lô Agglo

Virées des Mômes

# Promotion et attractivité du territoire

## Attractivité du territoire et santé

### FAIT

- ✓ SIGNATURE DU CONTRAT LOCAL DE SANTÉ AVEC L'AGENCE RÉGIONALE DE SANTÉ

### EN COURS & À VENIR

- Favoriser l'accès aux soins aux étudiants sans médecin traitant
- Participer au bon accueil des internes sur le territoire
- Contribuer à l'amélioration de l'offre de soins – en lien avec l'ARS – avec la mise œuvre de solutions innovantes
- Mener une réflexion pour la mise en œuvre de formations aux risques liés à la santé mentale pour les professionnels du territoire

## Paysage bocager - marqueur identitaire de notre territoire

### FAIT

- ✓ OPÉRATION 10 000 ARBRES
- ✓ LAURÉAT DE L'APPEL À MANIFESTATION D'INTÉRÊT (AMI) "NORMANDIE HAIES"

### EN COURS & À VENIR

- Plan de gestion des haies avec les agriculteurs pour développer la filière bois-énergie
- Actions du plan AMI Normandie Haies



Opération 10 000 arbres

©Saint-Lô Agglo



©Sébastien Toulorge

Jazz dans les Prés - Boujou Jazz Factory



©Sébastien Toulorge

Villes en scène - Horzine Stara

**2 845**

demandes touristiques  
estivales en 2022

**14**

projets soutenus pour  
conforter les manifestations  
culturelles

**186**

hébergeurs touristiques en  
2022

(174 en 2021 et 158 en 2020)

**4 365**

spectateurs aux  
manifestations culturelles et  
touristiques en 2022

(Villes en scène, la Virées des Mômes,  
Jazz dans les prés) 2 332 en 2021  
et 1 196 en 2020

**28 694**

passages cyclos sur la voie  
verte en 2022

(27 652 en 2021 et 25 783 en 2020)

**49 560**

arbres vendus  
entre 2020 et 2023  
(opération 10 000 arbres)





Jean-Luc Lerouxel, vice-président en charge du cycle de l'eau

**II**  
*Le caractère fragile de notre ressource en eau mérite notre mobilisation pleine et entière : limiter la consommation d'eau, entretenir les réseaux et infrastructures, assurer la qualité de traitement et de production mais aussi protéger les captages, restaurer les mares et le bocage. II*

**21,4 Km**  
 de haies plantées ou restaurées  
 (d'ici 2024)

**30 Km**  
 de rivières restaurées

**16**  
 mares restaurées

**32 Km**  
 de réseaux d'eau potable renouvelés

**5 Km**  
 de réseaux d'eaux usées renouvelés

### FAIT

#### ✓ DÉTERMINER LES MODES DE GESTION

- Définition des nouveaux modes de gestion des services de l'eau et de l'assainissement à mettre en place en 2025

#### ✓ SÉCURISER L'APPROVISIONNEMENT EN EAU POTABLE

- Réalisation des travaux d'interconnexion pour sécuriser l'apport en eau potable de bassins de vie en cas de défaillance de la ressource ou de la production d'eau - 12,4 km de canalisations ont été posés dans le cadre de secours inter-territoire - 2,9 M€ HT d'investissement

#### ✓ AMÉLIORER LA RESSOURCE EN EAU

- Signature du contrat eau-climat 2021-2024 avec l'agence de l'eau pour 14 M€ de travaux
- Mise en place de programmes pluriannuels de restauration des cours d'eau, du bocage et des mares
- Mise en place d'une station de suivi de la qualité des eaux et d'un système d'aération sur le barrage du Semilly
- Création et restauration des haies antiérosives pour protéger les prises d'eau potable sur le barrage du Semilly et sur la Vire, Programme de restauration des Mares

#### ✓ INVESTIR DANS LES INFRASTRUCTURES

- Travaux de renouvellement des réseaux d'eau potable et d'assainissement
- Mise en place de la sectorisation des réseaux d'eau potable et de la télésurveillance sur les installations de la régie d'eau
- Construction de 2 nouvelles stations d'épuration à Domjean et Condé-sur-Vire et d'un bassin tampon à la station de Torigny-les-Villes

### EN COURS & À VENIR

- Périmètres de protection autour de la prise d'eau de la Vire et de la retenue du Semilly
- Inciter à la mise en conformité de l'assainissement
- Mise en place des nouveaux modes de gestion des services de l'eau et assainissement pour harmoniser le prix de l'eau sur tout le territoire
- Renouvellement des stations d'épuration à Saint-Jean-d'Elle, Airel, Moyon-Villages, Tessay-Bocage
- Renouvellement des réseaux d'eau potable pour atteindre 1% / an soit 20 km / an
- Élaboration du schéma directeur de l'eau potable pour une gestion optimisée de la ressource à horizon 2035
- Réhabilitation et sécurisation des réservoirs d'eau potable



Nouvelle station d'épuration Condé-sur-Vire



Travaux de restauration du bocage de Semilly et Vire



Travaux d'interconnexion

# Collecte et valorisation des déchets

TRIER MIEUX  
ET PLUS



Claude Javalet,  
vice-président  
en charge  
de la collecte  
et valorisation  
des déchets

*Nos enjeux sont de délivrer un service homogène et équitable pour tous les foyers du territoire, d'inciter chacun à réduire ses déchets pour une gestion raisonnée et vertueuse.*

**- 35%**

de tonnes de déchets résiduels enfouis entre 2020 et 2023

**+ 94%**

de tonnes de déchets triés entre 2020 et 2023

**- 10%**

de kilomètres parcourus par les bennes d'ordures ménagères entre 2020 et 2023

**33 744**

bacs jaunes mis en place

**32 773**

bacs gris mis en place

## FAIT

### ✓ HARMONISER LES MODES DE COLLECTE

- Établissement des nouvelles tournées
- Un règlement unique sur la collecte des déchets

### ✓ METTRE EN PLACE LES NOUVELLES CONSIGNES DE TRI

- Dotation des bacs jaunes et gris / sacs jaunes et rouges / points d'apport volontaire
- Participation à hauteur de 20 € pour l'achat d'un composteur

### ✓ METTRE EN PLACE LA NOUVELLE TARIFICATION REOMi (redevance d'enlèvement des ordures ménagères incitative)

- Envoi d'une facture à blanc pour sensibiliser les usagers sur le changement

### ✓ FACILITER LES DÉMARCHES DE L'USAGER FACE AU NOUVEAU SERVICE

- Création d'un numéro vert gratuit
- Création de téléservices via "mesdemarchesenligne" sur le site de l'Agglo
- Possibilité de mensualisation

**28**

points d'apport volontaire en service

**9**

en projet

Taux de refus de déchets triés (au 1<sup>er</sup> semestre 2023)

**23%**

## EN COURS & À VENIR

- Finalisation du déploiement des points d'apport volontaire en milieu urbain pour que 100% des foyers aient une solution pérenne de collecte de leurs déchets
- Étude pour harmoniser tout le territoire à une collecte 1 fois tous les 15 jours pour les ordures ménagères résiduelles (y compris sur Saint-Amand Bourg, Torigni Bourg, Saint-Lô, Agneaux et St-Georges-Montcocq Bourg)
- Étude d'une solution pour la gestion des biodéchets
- Travail avec le Point Fort Environnement pour la modernisation de la déchèterie de Saint-Lô
- Travail avec le Point Fort Environnement pour accentuer la sensibilisation sur les changements de comportements (réemploi, achat, recyclage...)



@Studio 81

Agent de collecte des déchets



@Studio 81

Les bennes de la collecte des déchets



@Studio 81

Bacs gris et jaunes

# Transition écologique et numérique

INSUFFLER UNE  
APPROCHE DURABLE



Lydie Brotin,  
vice-présidente  
en charge de  
la transition  
écologique et  
numérique

Notre rôle est  
d'accompagner les  
élus, les habitants,  
les associations, les  
entreprises dans  
leurs démarches  
de transition pour  
construire notre  
futur commun.

**40 256**

prises fibre optique à  
déployer sur le territoire

**32 076**

prises déployées en 2023

**15 526**

abonnés, soit un taux de  
commercialisation de

**48,4%**

Participation financière  
au déploiement de la fibre  
optique (130€/prise)  
soit environ

**5,2 M€**

(130 € / prise FTTH)

**50**

bâtiments du patrimoine  
impactés par des travaux  
de rénovation

Évolution de  
la consommation  
énergétique du  
patrimoine de l'Agglo

**10,72 GWH**

En 2019

**9,6 GWH**

En 2022

## FAIT

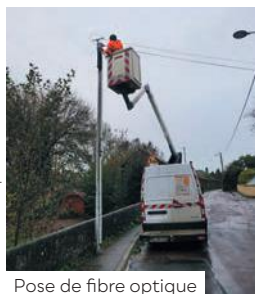
### ✓ DONNER UN CADRE À L'ACTION DE L'AGGLO EN MATIÈRE DE TRANSITIONS

- Adoption du plan climat air énergie territorial (outil de planification des actions de transition énergétique)
- Finalisation des 10 actions du Contrat d'Objectifs Territoire Énergie Climat avec l'ADEME (écologie industrielle territoriale, qualité de l'air intérieur des bâtiments, mobilité durable, développement de la méthanisation, collecte des déchets et valorisation, planification du développement des énergies renouvelables et réseaux gaz, information sur la filière bois-énergie, sensibilisation sur la géothermie très basse énergie, sensibilisation sur la consommation responsable, démarche sobriété numérique)
- Réalisation d'audits énergétiques des bâtiments communautaires

### ✓ SENSIBILISER LES ACTEURS DU TERRITOIRE AUX ENJEUX DU MIX ÉNERGÉTIQUE

### ✓ INVESTISSEMENTS POUR LA RÉDUCTION DES CONSOMMATIONS D'ÉNERGIE OU LA PRODUCTION D'ÉNERGIE RENOUVELABLE

- Installation de panneaux photovoltaïques, remplacement de l'éclairage par des LED
- Raccordement au réseau de chaleur bois de certains bâtiments, remplacement de chaudières
- Réalisation d'opérations de construction "exemplaires" : les Maisons de l'enfance à Saint-Jean-d'Elle et Tessay-Bocage



©Manche Numérique

Pose de fibre optique

### ✓ SUIVI DE LA QUALITÉ DE L'AIR INTÉRIEUR DANS TOUTES LES CRÈCHES DE L'AGGLO

### ✓ PARTICIPATION AU FINANCEMENT DU DÉPLOIEMENT DE LA FIBRE OPTIQUE SUR TOUT LE TERRITOIRE

### ✓ SENSIBILISATION AU NUMÉRIQUE RESPONSABLE

- Labellisation niveau 1

## EN COURS & À VENIR

- Labellisation au Numérique Responsable niveau 2
- Labellisation climat-air-énergie niveau 3 étoiles
- Rédaction du schéma directeur des énergies avec un scénario permettant de connaître les potentiels de réduction des besoins énergétiques, les sources de production d'énergies renouvelables et de récupération mobilisables sur le territoire ou les territoires limitrophes
- Réalisation d'une étude en partenariat avec le SDEM50 pour connaître le gisement méthanisable du territoire
- Poursuite des investissements pour réduire les coûts énergétiques : trackers solaires, remplacement de chaudières, "plan piscine", étude de géothermie
- Installation d'ombrières photovoltaïques sur le parking de la zone Agglo21
- Partenariat avec la Ville de Saint-Lô pour la construction d'un réseau de chaleur bois-énergie
- Sensibilisation sur la qualité de l'air intérieur dans les gymnases



©Saint-Lô Agglo

Panneaux photovoltaïques  
Gymnase Condé-sur-Vire



©Saint-Lô Agglo

Visite d'une ferme de méthanisation



Laurent Pien,  
vice-président  
en charge de  
l'urbanisme

Le PLUi doit permettre à chacun de bien vivre son territoire pour habiter, se déplacer, travailler, consommer, sortir, bénéficier de services tout en respectant l'environnement et les contraintes réglementaires.

**140**

réunions faites pour la rédaction du PLUi

**300**

remarques traitées lors du mois de la concertation

**25**

permanences au public

Environ

**1 900**

dossiers d'urbanisme déposés à l'instruction en 2023

(1 382 en 2020, 1 908 en 2021, 1 758 en 2022)



### FAIT

#### ✓ ARRÊT DU PLUi (Plan Local d'Urbanisme intercommunal)

- Réappropriation du dossier et de ses enjeux avec les nouveaux élus et les forces vives du territoire en début de mandat
- Zonage et écriture du règlement avec les élus communaux
- Outil d'aménagement et de vision à horizon 2035

#### ✓ CRÉATION D'UN SERVICE MUTUALISÉ D'APPLICATION DU DROIT DES SOLS POUR LES COMMUNES

- Le service fait l'instruction technique des autorisations d'urbanisme pour le compte des communes. La commune reste l'interlocuteur des habitants.

#### ✓ DÉMATÉRIALISATION DES ACTES D'URBANISME

- Service en ligne pour le dépôt dématérialisé des demandes d'actes d'urbanisme pour les communes dotées d'un document d'urbanisme (PLU / carte communale) et adhérentes au service mutualisé

#### ✓ CONTRIBUTION À LA CONSTRUCTION DU SRADDET (schéma régional d'aménagement et de développement durable et d'égalité des territoires)

- Favoriser la prise en compte des enjeux du territoire de l'Agglo dans les politiques d'aménagement de la Région

### EN COURS & À VENIR

- Mise en œuvre du PLUi sur tout le territoire
- 2024 : lancement de la révision du SCoT (schéma de cohérence territoriale) pour intégration de la Loi Climat et résilience



Permanences PLUi

©Saint-Lô Agglo



Séminaire PLUi

©Saint-Lô Agglo



Jocelyne Richard,  
vice-présidente en  
charge de l'habitat  
et du foncier

**II**

*L'habitat et le bâti occupent une place primordiale dans un territoire. La plupart des communes de l'Agglo souffrent d'une vacance plus ou moins importante et les besoins en termes de rénovation sont importants. L'Agglo a pris la décision d'accompagner les réhabilitations de logements existants plutôt que de construire du neuf qui aurait pour conséquence de grignoter des terres agricoles. La politique foncière et patrimoniale a pour priorité d'assurer un développement du territoire équilibré et solidaire. Elle permet de maîtriser le patrimoine de l'EPCI.*

**II**



Rénovation habitat

©Saint-Lô Agglo

### FAIT

#### ✓ AIDES POUR L'HABITAT PRIVÉ

- Aides financières et accompagnement gratuit pour tous les propriétaires, quels que soient leurs revenus, via le service public FRANCE RENOV<sup>®</sup> et les OPAH
- 2 aides "Défi zéro logement vacant" de 3 000 € à 15 000 €
- Appel à projets pour apporter un soutien à des projets locaux construits "sur-mesure"

#### ✓ ACCOMPAGNEMENT DES COMMUNES POUR L'HABITAT PUBLIC

- Aides financières pour le développement du logement social, le renouvellement urbain et la rénovation des logements communaux "passoires thermiques"
- Contrat de mixité sociale : accompagnement des communes de Condé-sur-Vire et Agneaux afin de faciliter la production des logements à loyer modéré



Rénovation habitat

©Saint-Lô Agglo

#### ✓ GESTION DU FONCIER

- Étude de stratégie foncière : identification des sites "modèles" pour des requalifications
- Rationalisation du patrimoine de l'agglomération (14 ventes à des acteurs locaux pour la réalisation de projets économiques, urbains et sociaux)
- Dématérialisation des déclarations d'intention d'aliéner pour simplifier la procédure d'instruction

#### ✓ AIRE D'ACCUEIL DES GENS DU VOYAGE

- Travaux de mise en sécurité électrique
- Mise en place d'une tarification sur la base des consommations réelles

### EN COURS & À VENIR

- Foncier : poursuite de l'optimisation du patrimoine de l'Agglo
- Étude pour réfléchir à une solution de sédentarisation des gens du voyage

**3 871**

porteurs de projets  
informés sur les aides  
à l'habitat

**712**

logements améliorés avec  
les aides mobilisables

**8,9 M€**

d'aides financières  
accordées par Saint-Lô  
Agglo et ses partenaires

**DÉFI ZÉRO  
LOGEMENT VACANT**

Propriétaire d'un logement vacant depuis + 2 ans sur Saint-Lô Agglo ?

Des aides financières existent

Contactez le service Habitat 02 14 29 00 38 / habitat-balaisaint-lo-agglo.fr

Saint-Lô AGGLO



Jérôme Virlovet,  
vice-président  
en charge  
de la mobilité  
et des transports

|| *Le développement de transports doux et alternatifs à la voiture individuelle est un enjeu de taille et Saint-Lô Agglo se mobilise pour que chacun ait une solution de mobilité.* ||

**150**

Vélos à assistance électrique à la location

**997**

primes à l'acquisition d'un vélo accordées depuis 2020

**3,57 KM**

d'aménagements cyclables réalisés depuis 2020

**2 100**

inscrits à SLAM Covoiturage depuis octobre 2021

**20 050**

trajets réalisés



Aménagement voies douces

### FAIT

#### ✓ OFFRE DE TRANSPORTS URBAINS - SLAM bus

- Optimisation du réseau urbain avec renforcement de la zone gare en tant que nœud de correspondances et d'intermodalités (agence SLAM Bus et TAD à la gare)
- Gratuité le samedi

#### ✓ OFFRE DE TRANSPORT À LA DEMANDE - SLAM TAD

- Renforcement du service pour les personnes à mobilité réduite

#### ✓ OFFRE DE TRANSPORT SCOLAIRE - SLAM Scolaire

- Reprise des transports scolaires (environ 2 600 écoliers)
- Ouverture d'une offre commerciale aux adultes

#### ✓ OFFRE DE VÉLOS À ASSISTANCE ÉLECTRIQUE - SLAM Cyc'Lô

- Mise en place d'une prime à l'achat de vélos à assistance électrique
- Nouvelle offre de location de Vélos à assistance électrique et ouverture de l'agence SLAM Cyc'Lô

#### ✓ AMÉNAGEMENT DE VOIES DOUCES STRUCTURANTES

- Aménagement d'une voie douce souterraine Boulevard de la Commune à Saint-Lô, d'une voie douce à St-Georges-Montcocq et route de Périers à Agneaux

#### ✓ OFFRE DE COVOITURAGE - SLAM Covoiturage

- Mise en place d'une offre de covoiturage avec l'application Karos

#### ✓ ACCOMPAGNEMENT DES SOLUTIONS DE MOBILITÉ SUR LE TERRITOIRE

- Renforcement de l'accompagnement financier de la plateforme solidaire de la mobilité professionnelle

### EN COURS & À VENIR

- Réflexion sur le secteur gare : travail sur un pôle d'échange multimodal
- Aménagements cyclables structurants : Avenue de Paris à Saint-Lô et liaison Condé-Torigni-Saint-Amand
- Réflexion sur la mise en place d'un dispositif d'autopartage
- Travail sur le nouveau contrat de gestion et d'exploitation du transport urbain et à la demande
- Accompagnement des entreprises et administrations dans la formalisation de leur plan de déplacement
- Accessibilité des arrêts de bus en lien avec les communes



Agence SLAM Cyc'Lô



SLAM Bus



SLAM Transport à la demande

# Petite enfance, Enfance, Jeunesse et Projet Éducatif Social Local

## LES JEUNES SONT L'AVENIR DE NOTRE TERRITOIRE



Maryvonne Raimbeault,  
vice-présidente en  
charge de l'enfance  
et de la jeunesse

||  
*L'attractivité d'un territoire pour les familles passe par la capacité d'accueil des enfants, par des structures de qualité et des actions adaptées à tous les âges.* ||

Près de  
**1 300**  
jeunes enfants accueillis en  
crèches publiques de 2020 à 2023

**489**  
assistantes maternelles en 2022  
(549 en 2020)

**24**  
formations BAFA financées  
sur les années scolaires 2021-2022  
et 2022-2023  
(12 000 €)

**4 746**  
enfants en accueil de loisirs  
de 2020 à 2023

**413 289**  
h/enfant réalisées en accueil de  
loisirs en 2022  
(370 986 h/enfant en 2020)

**200**  
familles à la quinzaine de la  
parentalité en 2023

## FAIT

### ✓ DES NOUVEAUX SERVICES ET RÉNOVATIONS

- Ouverture de la Maison de l'enfance à Saint-Jean-d'Elle, de la Maison de l'enfance à Tessy-Bocage
- Rénovation de la Maison de l'enfance à Marigny-le-Lozon et de l'espace loisirs à Agneaux
- Nouveau site pour le relais petite enfance à Canisy
- Échanges avec les crèches privées (réservation de 9 berceaux dont 1 en horaires atypiques)

### ✓ DÉVELOPPER LES PRATIQUES

- Harmonisation des fonctionnements des 6 crèches et des 10 accueils de loisirs
- Actions de formation thématique "inclusion" en crèches et accueils de loisirs, sensibilisation à la langue des signes dans les crèches

### ✓ CRÉER DES PLACES SUPPLÉMENTAIRES EN ACCUEILS DE LOISIRS

- Agneaux, Canisy, La Barre-de-Semilly, Tessy-Bocage

### ✓ CRITÈRES D'ADMISSION EN ACCUEILS DE LOISIRS

### ✓ DÉMATÉRIALISATION DE LA CARTE KIOSKAGGLO POUR LES JEUNES DE 0 À 15 ANS

**83**  
professionnels

**40**  
structures dans le réseau PESL

**932**  
jeunes accueillis au sein  
du FJT entre 2021 et 2023

Environ  
**125 000**  
repas au FJT sur  
les 3 dernières années

Près de  
**4 840**  
e-cartes Kioskagglo  
vendues en 2023

### ✓ PROJET ÉDUCATIF SOCIAL LOCAL

- Développement d'actions à destination de la jeunesse et des familles avec tous les partenaires du territoire
- Organisation de la Quinzaine de la parentalité

## EN COURS & À VENIR

- Nouvelle crèche sur le site de l'Aurore à Saint-Lô, avec une orientation inclusive
- Rénovation de la crèche d'Agneaux
- Mise en place de téléservices (préinscriptions, facturation)
- Ouverture de la ludothèque pour tou(te)s les assistant(e)s maternel(le)s
- Réflexion sur la baisse du nombre d'assistant(e)s maternel(le)s
- Convergence tarifaire des accueils de loisirs (associatifs, en régie)
- Augmentation des places en accueil de loisirs (950 places en 2023) et du nombre de séjours en accueil de loisirs (15 en 2023)
- Développement des "espaces-jeunes" (450 inscrits en 2023)
- Développement des partenariats avec les collèges (5 en 2023)
- Réflexion sur la nouvelle politique jeunesse (aller à la rencontre des jeunes)
- Nouveau projet éducatif social local



@Studio 81

Maison de l'enfance à Tessy-Bocage



@Studio Guézou

Festival Jeunes en Scène



Hervé Le Gendre,  
vice-président en  
charge des sports

||  
*Le sport est porteur de cohésion sociale, l'activité physique est bonne pour la santé, d'où l'intérêt de rendre les aménagements et les équipements accessibles au plus grand nombre.* ||

**16**  
équipements réhabilités

**239**  
clubs et sections sportives cumulés

Évolution du nombre  
de licences

**14 314**  
en 2022  
(14 049 en 2020)

Évolution du nombre  
d'enfants à sports vacances

**1 198**  
enfants différents en 2022  
(918 en 2020)



Journée de la randonnée

### FAIT

#### ✓ POLITIQUE ACTIVE D'INVESTISSEMENT SUR LES ÉQUIPEMENTS SPORTIFS

- 15 M€ investis dans les équipements au service du sport depuis 2020 (gymnase à Condé-sur-Vire ; bloc d'escalade à Saint-Lô ; complexe de foot à Canisy ; boulodrome à Torigny-les-Villes ; espace de glisses à Saint-Lô ; éclairages à Cerisy-la-Forêt, Marigny-le-Lozon et Saint-Lô ; vestiaires et terrains de foot à Pont-Hébert ; extension du Golf à Saint-Lô ; sol ou toiture des gymnases à Carantilly, Agneaux, Saint-Clair-sur-l'Elle, Saint-Lô et Tessy-Bocage ; vestiaires de foot à La-Barrede-Semilly ; vestiaires et gymnase à Torigny-les-Villes ; terrains multisports)

#### ✓ RÉVISION DE LA POLITIQUE TARIFAIRE

- Centre aquatique et bassins, Sports vacances

#### ✓ DÉVELOPPEMENT DU SPORT PAR LA PRATIQUE LIBRE

- Séances d'entraînement libres à la course à pied sur 4 équipements sportifs

#### ✓ ACTIONS SPORTIVES EN FAVEUR DES DIFFÉRENTS PUBLICS

- En milieu rural : déploiement de sports vacances sur le territoire
- Quartiers prioritaires : animations sportives dans les quartiers prioritaires de la ville
- Sport et précarité : action avec le CDOS et la Mission locale
- Agents : animation des activités sportives du midi pour les agents de l'Agglo
- Pentathlon de l'emploi avec le Conseil de développement

#### ✓ ACCOMPAGNEMENT DU TISSU ASSOCIATIF SPORTIF

- Équité de traitement dans l'application des montants des subventions au titre du développement du sport en fonction des critères (enveloppe de subvention 422 600 €)
- Augmentation de l'enveloppe de subvention de 2020 à 2023 : de 464 220 € à 478 100 €
- Soutien à l'emploi sportif (50 000 € / an)

### EN COURS & À VENIR

- Poursuite des investissements dans les équipements et rationalisation de l'utilisation des équipements
- Actions sportives en lien avec les JO 2024
- Pratique libre
- Accompagnement des clubs dans leurs actions en faveur du sport-handicap



©Studio Guézou

Centre aquatique



©Saint-Lô Agglo

Bloc d'escalade





Marie-Pierre Fauvel, vice-présidente en charge des relations aux territoires

À travers les politiques contractuelles, nous contribuons à accompagner le développement des communes membres de l'Agglo et à impulser la mise en place d'opérations structurantes.

### FAIT

#### ✓ RENFORCER LE LIEN AGGLO-COMMUNES

- Mise en place du contrat agglo-communes pour accompagner financièrement les communes dans leur projet de développement à hauteur de 50 € / hab

→ Aménagement de bourg, Salle culturelle, Rénovation de mairies ou de salles des fêtes, Aménagement de voies douces, Réhabilitation de logements communaux, Projet de télémédecine, Réhabilitation de locaux commerciaux

- Création de la cellule d'appui aux communes pour accompagner les communes dans le montage des dossiers, une ingénierie financière...

#### ✓ SUIVRE LES PROGRAMMES EN LIEN AVEC LA PRÉFECTURE : PETITES VILLES DE DEMAIN ET POLITIQUE DE LA VILLE (2 quartiers prioritaires)

#### ✓ SUIVRE LES CONTRATS DE TERRITOIRE RÉGION ET DÉPARTEMENT

- + de 80% de réalisation des contrats

### EN COURS & À VENIR

- Préparation des nouveaux contrats de territoire avec le Département de la Manche et la Région Normandie (recensement des projets)
- Élaboration du nouveau contrat de ville 2024-2026

24  
contrats signés

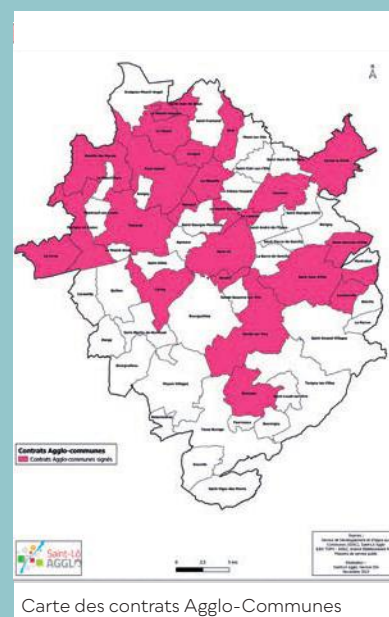
48  
communes qui ont pris contact

4 M€  
dédiés sur la durée du mandat

25 à 28  
actions accompagnées chaque année dans le cadre de l'appel à projets du contrat de ville



Signature du 1<sup>er</sup> contrat Agglo-Communes



Carte des contrats Agglo-Communes





Loïc Renimel,  
vice-président  
en charge des  
finances et de  
la performance

**||**  
*Nous avons fait des choix courageux et responsables pour donner les moyens à notre agglomération de protéger son niveau de services, de poursuivre sa politique d'investissement pour l'avenir dans un contexte de crise. ||*

**PAS  
D'AUGMENTATION  
DES TAUX  
D'IMPOSITION  
de 2020 à 2023**

**60 M€**  
investis sur le territoire  
de 2020 à 2023

Près de

**80**  
projets financés via la  
programmation leader  
2014-2022 (fonds européens)

### FAIT

#### ✓ PENSER LES FINANCES AU SERVICE DES POLITIQUES PUBLIQUES (pilotage)

- Mise en place d'un suivi budgétaire et d'une démarche de performance par politique publique
- Rationalisation des budgets (passage de 16 budgets annexes à 13)

#### ✓ REDÉFINIR LES LIENS FINANCIERS ENTRE L'AGGLO ET LES COMMUNES (transparence)

- Refonte des statuts de l'Agglomération pour redéfinir le champ de compétence de chacun
- Adoption du pacte fiscal et financier qui définit les relations financières entre les communes-membres et l'Agglo
  - Participation de la commune sur les gros travaux des équipements sportifs (49% du reste à charge) – hors équipements à vocation unique
  - Participation de l'Agglo à des travaux sur les équipements communaux sportifs rétrocedés ou équipements sportifs supra-communaux
  - Prise en charge à 100% par les communes de l'apprentissage de la natation scolaire (hors transport)
  - Mise en place d'une contribution annuelle à l'Agglo de 10 € / habitant de chaque commune

#### ✓ ADOPTER UN PLAN DE SOBRIÉTÉ ET D'ÉCONOMIES POUR FAIRE FACE AUX CRISES (prix de l'énergie, inflation, COVID)

- Révision des tarifs, de la politique de subvention, maîtrise des dépenses de fonctionnement et de la masse salariale

#### ✓ INVESTIR POUR LE TERRITOIRE

- 60 M€ investis sur le territoire de 2020 à 2023

#### ✓ AJUSTER LA FISCALITÉ EN LIEN AVEC LES SERVICES RENDUS AUX USAGERS

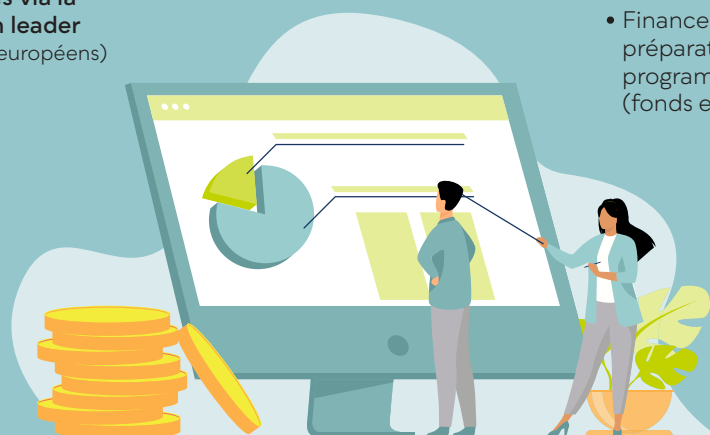
- Pas d'augmentation des taux d'imposition
- Augmentation du versement mobilité pour financer les nouveaux services "transports"
- Passage de la taxe d'enlèvement des ordures ménagères à la redevance d'enlèvement des ordures ménagères incitative

#### ✓ FINANCER DES PROJETS

- 38 porteurs de projets accompagnés dans leur demande d'aides LEADER (fonds européens)

### EN COURS & À VENIR

- Homogénéisation des prix sur toute l'Agglo
- Mise en place de la taxe GEMAPI pour financer les dépenses liées à la gestion des milieux aquatiques et des inondations
- Financement de projets : préparation de la nouvelle programmation leader (fonds européens) 2023-2027





Alain Sevêque,  
vice-président  
en charge  
des ressources  
humaines

11

*Nous sommes confrontés à des difficultés de recrutement sur certains métiers, nous devons adopter une politique de ressources humaines offensive. Un travail de fond a été mené pour établir un cadre de travail à l'Agglo attractif permettant un équilibre entre vie professionnelle et personnelle. 11*

### FAIT

#### ✓ ACCUEILLIR LES NOUVEAUX AGENTS

- Kit du nouvel agent

#### ✓ AMÉLIORER LE CADRE DE TRAVAIL

- Dématérialisation des procédures "ressources humaines" avec un logiciel unique : entretien, congés...

#### ✓ AMÉLIORER LES CONDITIONS DE TRAVAIL

- Nouvelles organisations du travail adaptées en fonction des nécessités de service (temps de travail sur des cycles de 35h à 39h, organisation du travail sur 4,5 jours, 5 jours ou alternance semaine de 4 jours et semaine de 5 jours, élargissement du recours au télétravail)
- Participation financière à la mutuelle et à la prévoyance

#### ✓ AMÉLIORER LE SUIVI DE LA FORMATION / PROFESSIONNALISATION DES AGENTS

- Un agent dédié à la mise en œuvre d'actions de formation visant à assurer la professionnalisation et la montée en compétences des agents
- Un plan annuel de formation avec le CNFPT sur les thématiques prioritaires : 13 jours / an

### EN COURS & À VENIR

- Dialogues de gestion pour optimiser le fonctionnement (non-renouvellement de certains postes)
- Dématérialisation des titres-restaurant
- Conception d'un intranet pour améliorer l'information des agents

Nombre d'agents  
permanents

**324**  
en 2020

**321**  
en 2022

Formation

**578**  
jours de formation en 2020

**1 089**  
jours de formation en 2022

Lettre d'information distribuée en interne

Kit distribué aux nouveaux agents



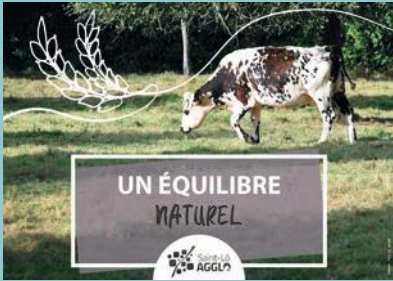
L'AVENIR SE  
DESSINE ENSEMBLE



TRIER  
C'EST PROTÉGER



ICI ON ÉCRIT  
SON AVENIR



UN ÉQUILIBRE  
NATUREL



L'AGGLO  
BOUGE AVEC TOI



L'ATTITUDE  
JEUNESSE



À VOS CÔTÉS  
POUR INNOVER



LE SPORT  
POUR TOUS



UN TERRITOIRE  
DURABLE



LIBRE DE  
SE DÉPLACER



UN TERRITOIRE  
DE RÉUSSITES



UN ACCENT SUR  
VOTRE HISTOIRE



LE BON  
GOÛT D'ICI



ICI ON ÉCRIT  
SON AVENIR



L'AGGLO  
BOUGE AVEC TOI